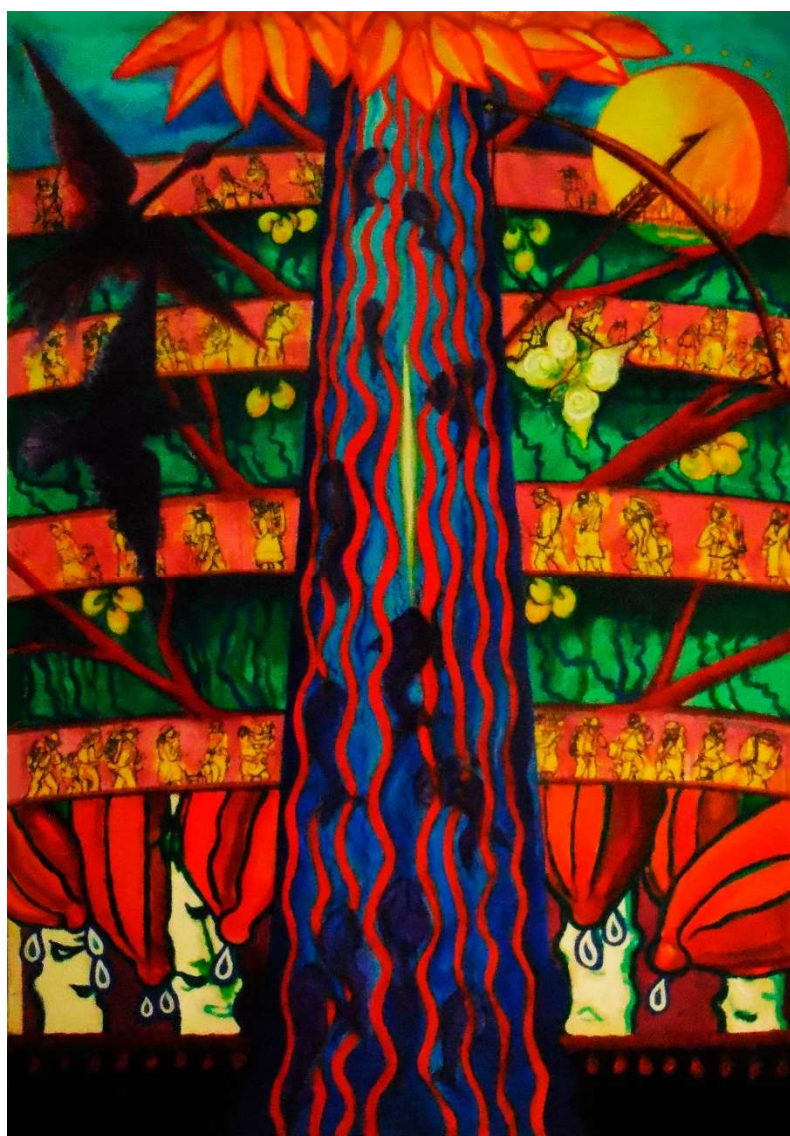


## MEDITACIÓN SOBRE “ICONOGRAFÍA VIVIENTE”

---

*Meditation on "living iconography"*

*Meditación: Caroline Sölle de Hilari<sup>1</sup>*



*Óleo sobre lienzo 80x120 cm: Erlini Chové<sup>2</sup>*

---

1 Caroline Sölle de Hilari es médica salubrista, predicadora laica de la Iglesia Evangélica Luterana de Habla Alemana en Bolivia, e integrante de la Red EcuMénica de Teólogos La Paz. [chilaribo@yahoo.com](mailto:chilaribo@yahoo.com)

2 Erlini Chové (nombre de artista) o Erlini Tola Medina es educadora popular, cantautora, intérprete musical, teóloga y artista plástica con especialidad en grabado, con amplia experiencia como ilustradora, diseñadora curaduría. Forma parte de la Red EcuMénica de Teólogos La Paz. [erlini7@gmail.com](mailto:erlini7@gmail.com)

\*\*\*

La gracia y la paz de Dios Padre y Madre esté con ustedes. Predicar sobre la creación debe ser lindísimo. Pero no puedo predicar **sobre** la creación, sino intentar recrear algo en imagen, palabra y música. Los conocedores de la Biblia entre ustedes pido tolerancia que hice un collage de diferentes textos bíblicos<sup>3</sup>.

Como estudiante de medicina nos hemos entusiasmados sobre la creación. Junto con una compañera escribimos un texto, donde un ser se movía dentro del cuerpo humano, y admiraba todo. El corazón, el hígado, los riñones, la reproducción. Todo es increíblemente complejo y perfecto. ¡Solo pensar que los riñones filtran cada minuto un medio vaso de agua! Y todo retorna para que no nos sequemos.

Tú, Señor, diste forma a mis entrañas; ¡tú me formaste en el vientre de mi madre! Te alabo porque tus obras son formidables, porque todo lo que haces es maravilloso. ¡De esto estoy plenamente convencido! Aunque en lo íntimo me diste forma, y en lo más secreto me fui desarrollando, nada de mi cuerpo te fue desconocido. Con tus propios ojos viste mi embrión<sup>4</sup>.

Hoy quiero meditar sobre un cuadro de Erlini Chové. Aquí vemos una imagen que ella tituló “iconografía viviente” y que representa un “lugar de vida”. Primero el gran eje central. La mayoría ven primero un tronco de árbol, que desemboca en el borde superior del cuadro en su copa.

¡Que produzca la tierra hierba verde, hierba que dé semilla, y árboles que dan fruto según su género, y cuya semilla está en ellos!<sup>5</sup> De la tierra, Dios el Señor hizo crecer todo árbol deleitable a la vista y bueno para comer.<sup>6</sup> El reino de los cielos es semejante a un hombre que sembró buena semilla en su campo.<sup>7</sup> Yo soy el pan vivo que descendió del cielo.<sup>8</sup>

Pero al observar más precisamente, el tronco también es un río con peces. Erlini nació y creció en el municipio de Teoponte, donde el río K’ak’a determina la vida de los seres humanos. Antes por los peces, que eran el alimento principal, ahora por los buscadores de oro.

Según la leyenda judía, el día de Dios está dividido de la siguiente manera: las primeras tres horas estudia la Tora. Luego juzga tres horas al mundo y nuestros quehaceres. Luego alimenta al mundo, una linda imaginación, Dios es nuestro anfitrión y cocina para nosotros. Y las últimas tres horas Dios juega. ¡Cuán sabio, que no todo sea útil!

Asimismo, el reino de los cielos es semejante a una red que, lanzada al agua, recoge toda clase de peces.<sup>9</sup> Más bien, de la tierra subía un vapor, el cual regaba toda la superficie de la tierra.<sup>10</sup> Tú llenas las fuentes con los arroyos que corren ligeros entre los montes; allí apagan su sed los animales salvajes; allí los asnos monteses

---

3 Toda cita bíblica es de la Reina Valera Contemporánea 2009, 2011.

4 Salmo 139, 13-16a

5 Génesis 1, 11

6 Génesis 2, 9a

7 Mateo 13,24

8 Juan 6, 51a

9 Mateo 13, 47

10 Génesis 2, 6

mitigan su sed.<sup>11</sup> ¡Vean el vasto mar! ¡Contemplan su grandeza! En él se mueven incontables seres vivos, lo mismo grandes que pequeños. Allí navegan las grandes naves; allí está el monstruo marino<sup>12</sup>, que creaste para jugar con él.<sup>13</sup>

Abajo en el cuadro hay papayas, de los cuales fluye leche, por lo que se les llama “lechosa” en el Caribe. La leche es el primer alimento y el más maravilloso, nos recuerda cuando fuimos chiquitos y en necesidad de protección. El hambre y el amamantamiento son experiencias primordiales, y todos los pueblos tienen un mito de creación. En el Altiplano boliviano los primeros seres humanos, Manco Cápac y Mama Ocllo, salieron del lago Titicaca y cultivaron la isla del Sol, que carga dos cosechas por año. Un mito no es una historia mentirosa en contraposición a la ciencia, sino una historia que encubre una verdad más profunda.

El reino de los cielos es semejante a un grano de mostaza, que un hombre sembró en su campo.<sup>14</sup> ¡Miren! Les he dado toda planta que da semilla que está sobre toda la tierra, y todo árbol que da fruto y semilla. Ellos les servirán de alimento. Para toda bestia de la tierra, para todas las aves de los cielos y que tiene vida, toda planta verde les servirá de alimento.<sup>15</sup>

El río o tronco separa al cuadro casi brutalmente en dos mitades. Al lado derecho un sol, al lado izquierdo pájaros oscuros que meten sus picos largos al río-árbol de manera amenazante. ¿Día y Noche?

Y separó dios la luz de las tinieblas; a la luz, dios la llamó “Día”, y a las tinieblas las llamó “Noche”.<sup>16</sup> Y Dios hizo las dos grandes lumbreras: el sol, para ser el rey del día, y la luna, para ser la reina de la noche. Además, hizo las estrellas. Y las puso dios en la bóveda celeste, para que alumbraran sobre la tierra, para que reinaran en el día y en la noche, y para que separaran la luz de las tinieblas.<sup>17</sup> ¡Te has revestido de luz, como de una vestidura!<sup>18</sup> Yo soy la luz del mundo.<sup>19</sup> En otro tiempo, ustedes eran oscuridad; pero ahora son luz en el Señor. Por tanto, vivan como hijos de luz.<sup>20</sup>

Cuatro ejes transversales salen del río-árbol como caminos. Detrás de estos ejes rojos, el mundo es verde, el agua corre, hay frutos amarillos, flores y una mariposa blanca.

En sus riberas anidan las aves del cielo, y entre las ramas se escuchan sus trinos.<sup>21</sup> En sus ramas anidan las aves; en las hayas hacen su nido las cigüeñas.<sup>22</sup> ¡Que produzcan las aguas seres vivos, y aves que vuelen sobre la tierra, por la bóveda

---

11 Salmo 104, 10-11

12 En la Reina Valera Contemporánea utilizan la palabra „Leviatán”, yo utilizo „monstruo marino”, para mayor comprensión del público moderno.

13 Salmo 104, 25-26

14 Mateo 13,31

15 Génesis 1, 29-30

16 Génesis 1, 4b

17 Génesis 1, 16-17

18 Salmo 104, 2a

19 Juan 8, 12

20 Efesios 5.8

21 Salmo 104, 12

22 Salmo 104, 17

celeste! Dios creó entonces los grandes monstruos marinos, y todo ser vivo que reptaba y que las aguas produjeron según su género, y todo animal alado según su especie.<sup>23</sup> Miren las aves del cielo, que no siembran, ni cosechan, ni recogen en graneros, y el Padre celestial las alimenta.<sup>24</sup>

De los ejes transversales también salen ramas rojas, que forman una especie de círculo. Todo vuelve, da vuelta, en el ciclo de la luna, de la mujer, de la vida. Cuando nuestro hijo tenía cuatro años, me preguntó un día: Mamá, ¿los números son una línea o un círculo? Yo balbucí cualquier cosa que para los árabes eran una especie de haz, para los mayos eran un círculo. Como muchas veces, una respuesta no satisfactoria para un chico de cuatro años.

¡Del Señor son la tierra y su plenitud! ¡Del Señor son el mundo y sus habitantes!<sup>25</sup> Tu hiciste la luna para medir los tiempos; el sol sabe cuándo debe ocultarse. Dejas caer las sombras, y anochece; y entonces corretean los animales salvajes. Rugen los leones que van tras su presa, y reclaman la comida que Dios les provee. Cuando sale el sol, corren a sus cuevas y satisfechos se tienden a descansar. Sale entonces el hombre a sus labores, y trabaja hasta que cae la noche.<sup>26</sup>

Dentro de los ejes transversales hay seres humanos, que todos caminan y cargan algo. Las mujeres cargan niños, los varones llevan cosecha o tal vez minerales. Ellos realizan su labor cotidiana. ¿Es entonces el ser humano el rey de la creación, o su destructor? El que vivió tan de cerca la destrucción de la creación por la fiebre del oro como Erlini en Teoponte, puede desesperarse sobre esta pregunta. El mercurio ha intoxicado tanto al río, que ningún pez puede vivir en ello.

Pero si envías tu espíritu, vuelven a la vida, y así renuevas la faz de la tierra.<sup>27</sup> Entonces, del polvo de la tierra Dios el Señor formó al hombre, e infundió en su nariz aliento de vida. Así el hombre se convirtió en un ser con vida.<sup>28</sup> Dios el Señor tomó al hombre y lo puso en el huerto de Edén, para que lo cultivara y lo cuidara.<sup>29</sup>

Cultivar y cuidar, eso fue la asignación. Por eso debemos escuchar, cantar, pintar y esculpir cada vez de nuevo a los mitos de creación. Miren los cuadros o escuchen canciones que cuenten sobre la creación. Creado a la imagen de Dios, esto es frecuentemente difícil de reconocer. Quiero pedirle pensar en una persona, como detrás de su máscara externa o su mueca brilla la imagen de Dios.

Y Dios creó al hombre a su imagen. Lo creó a imagen de Dios. Hombre y mujer los creó.<sup>30</sup> Y aunque Adán y su mujer andaban desnudos, no se avergonzaban de andar así.<sup>31</sup> Yo soy el camino, y la verdad, y la vida.<sup>32</sup>

---

23 Génesis 1, 20-21

24 Mateo 6, 26

25 Salmo 24,1

26 Salmo 104, 19-23

27 Salmo 104, 30

28 Génesis 2,7

29 Génesis 2, 15

30 Génesis 1, 27

31 Génesis 2, 25

Y la paz del Señor, que sobrepasa todo entendimiento, guarde sus corazones y pensamientos en Cristo Jesús, Amen.